



**Joan Padern i Faig** va néixer a Colera el 30 de gener de 1924, fill d'un paleta de Vilamaniscle. Estudià al seu poble natal. Durant la Guerra Civil els Padern es van moure entre Colera i Vilamaniscle, amb alguna incursió a Perpinyà. Acabat el conflicte es traslladaren a Blanes, on els pares van començar a regir la Fonda del Centro, dels germans de la mare, i en Joan a treballar a l'empresa SAFA, fins al 1945. Els anys 1949 i 1950 va fer les seves primeres exposicions, a la Sala Municipal d'Art de Girona, a la Vinçona de Barcelona i a Blanes; amb la venda dels quadres es pagà l'anada a Buenos Aires. L'any 1951 s'hi casà per poders amb Isabel, blanenca. Exposà amb regularitat en diverses galeries argentines; en aquest temps, l'aquarel·la tenia una preponderància primordial en el seu treball, que es veié recompensada amb grans encàrrecs de companyies multinacionals. Va viatjar per Amèrica del Sud: Xile, Veneçuela, Colòmbia, Brasil. De retorn a Europa, passà una llarga temporada a París. Pintà i exposà amb regularitat a Barcelona i Madrid, llavors ja capficat en la pintura a l'oli i en temàtiques prou consistents, fins que el 1979 exposà a la Galeria Dau al Set, del breidenc Salvador Riera, on destacà el seu tarannà hiperrealista i meticulós. Continué treballant i residint a cavall entre Blanes i Colera, on l'any 1994 inaugurà l'Art Parc. Des de 1993, Padern s'interessa per la pintura abstracta, que fins avui no ha abandonat. L'any 2007 va fer donació d'un important llegat de pintura i documentació a la vila de Blanes, on també, amb el seu germà Josep Maria, magnífic fotògraf, exposaren a la mostra «Padern & Padern» l'oportuna i fidel visió que tots dos tenen de Blanes, del seu paisatge i de la seva gent.

# Joan Padern

*controlador d'ismes*

**SEBASTIÀ GODAY** > TEXT

En conjunt, l'obra de Joan Padern, al contrari de la dels paisatgistes-paisatgistes, provoca inquietud, lleugerament somorta i un punt vaga, si es vol; un desassossec interior, intel·lectual, la intensitat del qual augmenta a mesura que es coneix i es revisa la seva obra o es consulten catàlegs o publicacions dedicats a la seva producció. En un món com

el d'avui, on tot es classifica i s'ordena per etiquetes o ismes, alguns d'encertats, altres de més discutibles i alguns de gairebé inservibles, l'encasellament o l'adjectivació dels quadres de Padern ofereix múltiples possibilitats d'aproximació a la seva obra, algunes de properes a l'encert però mai definitives: surrealista, paisatgista, hiperrealista, abstracte, fotografista, bodegonista,



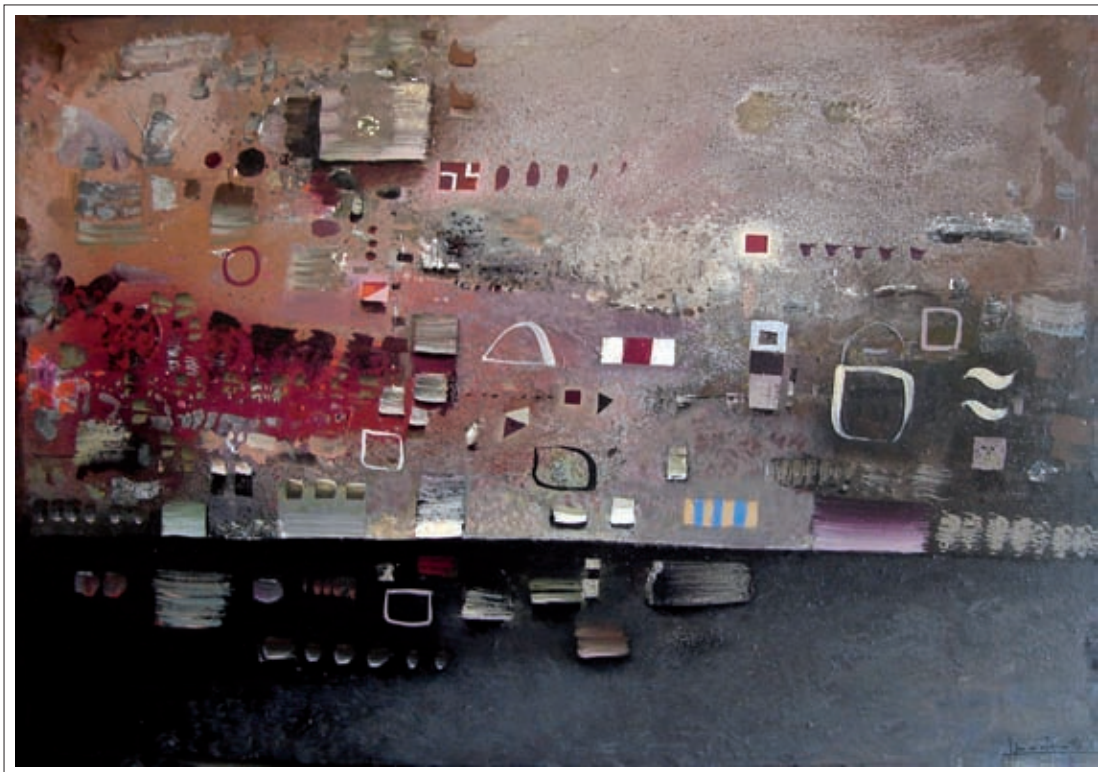
> *En Joan ha anat per lliure tota la seva vida, treballant en el que ha cregut i conegut, i això el fa una rara avis en l'actual panorama de l'art*

submarinista, ecologista, naturalista... Padern pot enquibir-se en molts d'aquests atributs, però no en serà mai un avorrit i fidel acòlit. Aquesta faceta polièdrica, tant en l'execució de l'obra com en la concepció intel·lectual, convida a percebre les imatges que ens ofereix anant més enllà de l'evidència per observar que gairebé res és el que sembla. En Joan ha anat per lliure tota la seva vida, treballant en el que ha cregut i conegut, sobretot tenint en compte que des que va començar ha estat perfectament informat, via publicacions periòdiques i revistes, del que es coïa en el món de l'art a nivell mundial, i per tant això el fa una *rara avis*

en el panorama de l'art a les nostres comarques.

No he conegut personalment Joan Padern fins ara; coneixia la seva obra en viu d'alguna exposició –com la que va organitzar Rosa Pous al Palau de Caramany l'any 1989, amb un seguit de paisatges cadaquesencs on destacava

la lluminositat escandalosa de Cadaqués barrejada amb aquella mena de desassossec padernià– i sobretot per un petit catàleg groc, editat per Alicia Viñas, del Museu de l'Empordà (1994), un catàleg que he mirat i remirat moltes vegades i que només contenia sis imatges de Padern, totes plenes d'una inhabitual iconografia que m'era estranya i suggerent, però alhora inquietant, com per exemple un fons marí de 1964 que no era més que un paisatge, un punt de vista, mai treballat per cap altre pintor; un *Le déjeuner sur l'herbe* de Manet, millor dit, els personatges de Manet fora de context i fora d'aquella joia de viure estesos damunt un món



> *En el quadre hom hi percep la voluntat de l'artista de deixar a la posteritat un instant d'una visió estimada*

i un munt de runes i rovells, era un quadre signat per Padern l'any 1977; i, anant una mica més enllà en el temps, 1980, un quadre en el qual hom podia reconèixer un paisatge urbà de Barcelona, el Col·legi d'Arquitectes, en el qual es podien comptar una a una totes les llambordes del carrer, reflexos i tota mena d'anecdòtic d'un precís instant d'aquell carrer. Cada vegada que fullejava aquell catàleg em preguntava pel personatge i per damunt de tot per la qualitat, la factura, d'aquells quadres estranys i, paral·lelament, tan equilibrats i lluminosos, però de significat metafísic –salvant les degudes distàncies, molt properes a l'obra més coneguda de Giorgio de Chirico.

En Padern i la seva inseparable esposa, la Isabel, han treballat tota la vida de valent i formen un matrimoni que gaudeix de tota mena d'estabilitats. Darrerament han fet donació a la vila de Blanes de molts dels seus quadres i papers acumulats al llarg dels anys, i això és possible per una raó entenedora: als Padern els ha costat Déu i ajuda no vendre –sí, no vendre– els quadres que han presentat en exposicions públiques; no tots, és clar!, però n'hi ha molts que no han permès que sortissin dels seus tallers, el de Colera o el de Blanes –aquest

darrer molt més reduït que l'altre, que té una gran vista al mar i al cap de Creus–. Els Padern van considerar que eren com una mena de fillada que calia protegir i, ara, llegar a Blanes.

El paisatge nadiu, Colera i el cap de Creus, i el paisatge de joventut, Blanes, han estat una font d'imatges indispensable per a l'obra paderniana per molts motius: per un costat han estat els escenaris bàsics, autobiogràfics, de l'artista, i per l'altre, han constituït el marc de tota la significació que qualsevol dels seus quadres porta implícita. Una platja amb barques pintada per Padern no és únicament una platja amb barques, sinó que és un fidedigne retrat d'aquella platja, d'aquelles barques, de l'estat de la mar, de les casetes, de l'horitzó, de la llum que envoltava tots aquests elements; però, a més a més, en el qua-

dre hom hi percep, recull, la voluntat de l'artista de deixar a la posteritat un instant d'una visió estimada que, des de l'efímer, n'edifica una altra que esdevé atemporal i, qui sap, testimoni de quelcom que ja no existeix, que ja no té ni present ni tindrà futur. Però encara hom pot submergir-se en el quadre i experimentar que l'ésser humà no hi és tractat, que no n'és ni un simple comparsa; en aquest moment l'obra de Padern agafa tota la seva magnitud significativa per esdevenir l'obra d'art que és. Siguin les primitives aquarel·les de joventut, siguin els olis i acrílics d'ara, cap obra seva és filla de l'atzar.

En Joan Padern insisteix a assenyalar-me que mai va voler continuar el negoci de la construcció del seu pare i que en la seva aposta per la pintura hi va tenir un pes important la figura de Vicenç Cucala a Colera, un mestre que va saber trobar el punt de suport indispensable per animar el jove Padern a decantar-se per la pintura; en Joan em comenta que recorda vivament els bombardeigs des del Canari i que caldria estudiar profundament aquests atacs a la rereguarda durant la Guerra Civil. Més tard, a Barcelona, l'acadèmia de Francesc Galí –on, per exemple, havia estudiat Joan Miró– li



> *No interpel·la,  
sinó que colpeja  
l'esperit amb  
l'arma de la raó  
i la contundència  
del retrat exacte*

serví per adquirir una gran habilitat en la pintura i l'aquarel·la. L'anada a Argentina, cridat per un oncle seu, i els deu anys passats allà foren una experiència vital: s'hi va guanyar la vida com a pintor amb un munt d'exposicions i encàrrecs de grans multinacionals i va conèixer un món, el dels anys 60, ple de creixement i riquesa.

De retorn a Catalunya, previ pas per París, pintà uns Blanes que testimonien ara mateix una vila pràcticament desapareguda, i s'embranchà en unes sèries de pintures a l'oli que s'aparten del seu habitual realisme: són les sèries de pintures en què explora, sense transgredir, l'obra d'Antoni Gaudí i la de Joan Miró. Són construccions imaginàries on la iconografia dels mestres es converteix en una nova poètica basada en l'anàlisi profunda d'aquests dos referents de l'art. Va seguir a aquesta una llarga etapa, a la segona meitat dels setanta, que Padern dedicà a realitzar obres d'enorme hiperrealisme en les quals sura el Padern més combatiu a favor de l'ecologisme i el respecte a la natura: sèries protagonitzades per

cementiris de cotxes o natures mortes protagonitzades per la brossa de les escombraries, les runes o els materials de rebuig; en totes confronta i provoca el diàleg entre el receptor de l'obra i el medi natural amb una naturalitat asfixiant, aclaparadora, que no interpel·la sinó que colpeja l'esperit amb l'arma de la raó i la contundència del retrat exacte, eficaç, del qui sap que té raó.

Ara en Joan ja no pinta amb la perseverança d'abans. Se'm lamenta que la seva manera de treballar volia entre un mes i un mes i mig per quadre, i ja no té el temps d'abans; per això preferix, sobretot a Blanes –on té l'estudi gairebé microscòpic–, dedicar-se a fer petits quadrets abstractes però sempre

ordenats, metòdics; en l'obra de Padern mai es pot trobar un moment de desbocament, d'incontrol, ni pictòric ni intel·lectual, ni improvisació banal. S'enyora, però, de l'estudi de Colera, molt més ample i eficaç –encara que més solitari– que el de Blanes, on, sovint, des del balcó de l'entresol parla amb els seus amics i coneguts; als matins, acompanyat per la remor del mercat blanenc, i a la tarda, pel silenci bla, estiuenc.

En Joan Padern també se sent orgullós de l'Art Parc de Colera, jardí escultòric o de volums escultòrics dissenyat al principi dels noranta; volums recoberts de ceràmica industrial en la incomparable platja d'en Goixa, davant de l'estació, en uns terrenys cedits a l'Ajuntament per RENFE. És la seva incursió en l'art per mitjà del volum, per les seves formes tridimensionals, que enfronta el seu mar, al seu cap de Creus, amb la construcció d'un món surrealista definit, cert.

En Joan Padern provoca addicció a la malenconia i la retrata.

**Sebastià Goday Cuixart**